



## Sommaire

	<b>INTRODUCTION</b>
07	Le mot de la Direction
	<b>LE CREPS RHÔNE-ALPES</b>
11	Le CREPS, plus de 60 ans d'expérience
12	Nos missions
14	L'offre de formation
	<b>LA VIE AU SEIN DE L'ÉTABLISSEMENT</b>
18	Les horaires et le stationnement
20	Le suivi administratif
22	Les salles de cours
24	Les infrastructures sportives
25	Les hébergements et la restauration
26	Les 10 règles d'or du stagiaire
28	Les personnes à votre écoute



# INTRO- DUCTION

CHAMBERY  
NOBLE  
ENCE →  
Maison de services de  
l'Innovation Chambery

## Le mot de la direction

---

Toute l'équipe est heureuse de vous accueillir au sein du site de Voiron du CREPS Auvergne-Rhône-Alpes / Vallon-Pont-d'Arc · Voiron · Lyon. Vous vous destinez à des métiers passionnants : animateurs, éducateurs, entraîneurs dans les champs de la jeunesse et des sports. Vous avez choisi notre établissement pour vous accompagner.

Bienvenue.

Ce livret d'accueil a vocation à vous donner les clés pour vous aider à être plus vite acteur de votre formation et être partie intégrante de cet établissement.

Bonne formation !



CREPS

**B**  
Campus  
LA Brunerie  
VORON  
INOLAB  
Formation  
INOLAB  
Entreprises  
La Région

LE CREPS



## DES EXPERTS AU SERVICE DU SPORT ET DE L'ÉDUCATION POPULAIRE

### Le CREPS, plus de 60 ans d'expérience

Ancien Centre de Plein Air (1960), le CREPS Auvergne-Rhône-Alpes Vallon-Pont-d'Arc · Voiron · Lyon est un Centre de Ressources, d'Expertise et de Performance Sportives recouvrant un large champ d'action dont la formation, les activités en faveur de la jeunesse, l'accompagnement des sportifs et structures de Haut Niveau et celles en faveur du sport pour tous. Institution publique sous la double tutelle du Ministère chargé des Sports et de la Région Auvergne-Rhône-Alpes. L'établissement appartient au réseau national des 3 écoles nationales (ENSM, ENVSN, ENE), de l'Institut National du Sport, de l'Expertise et de la Performance (INSEP) et des 17 autres CREPS de France, tous également membres du réseau Grand INSEP.

En 1941 lorsque l'État Français créé 15 Centres Régionaux de l'Éducation Générale et Sportive (CREGS) dont celui de Voiron (Isère). Celui-ci a été fermé.

En 2010 dans le cadre de la Révision Générale des Politiques Publiques (RGPP), son activité sur les formations professionnelles a été préservée et est à l'origine du site de Voiron du CREPS. Aujourd'hui l'identité du CREPS Rhône-Alpes (nom officiel) est marquée par les sports de nature de part sa localisation (Voiron pour sa proximité avec le massif Alpin et Vallon-Pont-d'Arc en Ardèche, terre d'élection pour la pratique de sport et loisir de pleine nature) et son engagement constant dans l'innovation et la formation.

En 2003, le Ministère chargé des Sports a créé un Pôle Ressources National Sports de Nature (PRNSN) sur le site de Vallon-Pont-d'Arc du CREPS pour l'appuyer dans la mise en oeuvre de sa politique publique de développement maîtrisé des sports de nature.

En 2018, le CREPS, au regard de son expertise et de sa reconnaissance internationale dans ce champ, devient Centre Européen des Sports de Nature (CESN). Une de ces actions est de promouvoir l'échange de bonnes pratiques et la mobilité des stagiaires comme des agents de l'établissement.

Site de Vallon Pont d'Arc, implanté en bord de rivière



Siège administratif

Site de Lyon, au sein de la Maison Régionale des Sports



## Nos missions



Manuel Professionnel de Canyonisme réalisé en partenariat avec la fondation PETZL en 2018



Encadrement de public support lors de la formation

Formation, haut niveau, développement du sport, jeunesse et éducation populaire, les domaines d'intervention du CREPS Auvergne-Rhône-Alpes Vallon-Pont-d'Arc · Voiron · Lyon sont multiples et s'adressent à l'ensemble des sportifs et des acteurs du sport.

### **Organisation des formations initiales et continues dans les métiers du sport et de l'animation**

Le CREPS propose une offre de formations variée qui couvre l'ensemble des niveaux de qualifications : de l'initiation à la performance, sans oublier l'expertise.

### **Accompagnement des sportifs et des structures de Haut Niveau**

Aujourd'hui Sportif de Haut Niveau (SHN), demain entraîneur diplômé. Le CREPS accompagne le double projet des SHN en proposant des formations aux métiers du sport et de l'animation basées sur des dispositifs innovants et sur-mesure. Aussi, de manière concomitante, l'établissement accueille ponctuellement des pôles (Espoirs, France), d'équipes nationales, des clubs dans le cadre de stage de cohésion ou de performance sportive.

### **Développement d'activités en faveur de la jeunesse, de l'éducation populaire et de la vie associative**

L'établissement est reconnu pour sa capacité d'impulser et d'accompagner l'innovation sociale au service du développement de la pratique sportive et des territoires.

### **Promotion d'actions en faveur du sport / santé / bien-être et du sport pour tous**

Par exemple, dans le cadre du sport inclusif en direction des jeunes en situation de handicap social, le CREPS propose des séjours sportifs aux jeunes des missions locales ardéchoises.



Flashez-moi !  
Vidéo IGOT/Ternua by CREPS 2020

### **Assurer le fonctionnement du Pôle Ressources National Transition Ecologique et Sports de Nature (PRNTESN)**

Mission de conseil du ministère chargé des Sports sur la transition écologique et le développement maîtrisé des sports de nature, le PRNTESN propose une expertise unique, des formations adaptées et une observation du secteur. Rendez-vous sur : <https://www.sportsdenature.gouv.fr>



3

SITES

80

AGENTS  
au 31.12.25

près de  
1000

STAGIAIRES  
(2025)



DEJEPS Rugby à XV



DEJEPS Attelages canins

La formation au CREPS, c'est aussi une écoute et une disponibilité des équipes engagées dans chaque étape de l'accompagnement individualisé.

**Une individualisation et une personnalisation de la formation est assurée au regard de la diversité des publics accueillis :**

- Information
- Aide à l'orientation
- Positionnement en début de formation afin d'élaborer un Parcours Individualisé de Formation (PIF)
- Accompagnement administratif et financier
- Prise en compte des difficultés éventuelles

Retrouvez tous nos partenaires à <https://www.creps-rhonealpes.sports.gouv.fr/nos-partenaires>

## L'offre de formation

### L'objectif de notre offre de formation : la qualité

Nous portons une attention particulière sur le développement d'une offre de formation adaptée aux besoins du marché de l'emploi dans le secteur des métiers du sport et de l'animation.

Le CREPS propose chaque année un programme renouvelé de formations professionnelles aux métiers du sport et de l'animation adapté à la réalité professionnelle, par les différentes voies de la formation initiale et de la formation professionnelle continue.

La construction de parcours d'accès à la qualification prend en compte les orientations gouvernementales ainsi que les évolutions techniques et technologiques, ainsi que celle des métiers que visent ces diplômes.

Attaché à l'accessibilité de tous à une formation qualifiante et diplômante de qualité, le CREPS déploie des formations sur l'ensemble du territoire Rhône-Alpin et au-delà, en fonction des besoins d'accès à des milieux ou terrains variés selon les spécialités des diplômes.

Les formations proposées sont généralement des formations courtes (1 à 2 ans en moyenne) et construites sur le principe de l'alternance entre théorie et pratique. Ce principe de l'alternance permet une réelle implication dans le monde de l'entreprise et débouche sur un taux d'employabilité très élevé. Cette alternance est renforcée par un accompagnement important des équipes de l'établissement.



# LA VIE AU SEIN DE L'ÉTABLISSE- MENT



Test 1/100

Regardez de l'écran assistante aux réponses suivantes, sélectionner la lettre correspondante et appuyez le résultat dans le compte.

1. Vous êtes en charge d'un projet.
  - A. Pour vous, la priorité est "qualité".
  - B. Vous privilégiez l'aspect financier de l'opération.
  - C. Vous aimez l'aspect de l'art et des nouvelles technologies.
  - D. Vous souhaitez le budget de l'opération le plus bas.
2. Vous avez un grand magasin, vous êtes expert pour :
  - A. Les promotions et promotions que l'on fait au magasin.
  - B. Le rangement de l'écran des produits que l'on achète.
  - C. L'absence de retard sur des commandes pour votre clientèle.
  - D. L'organisation des points.
3. À la station de service :
  - A. Vous vous fiez au bon développement d'après les pompes.
  - B. Vous surveillez les clients en queue et le gaspillage.
  - C. Vous surveillez les cartes pour éviter une mauvaise utilisation.
  - D. Vous surveillez votre consommation depuis le terminal de paiement.
4. Un client, à la fin d'un service, vous remercie pour :
  - A. Vous avez été rapide.
  - B. Vous avez été gentil pour répondre ses questions.
  - C. Vous avez été souriant et poli.
  - D. Vous avez été flexible à composer à la place du client.
5. Un client vous a dit qu'il n'est pas satisfait.

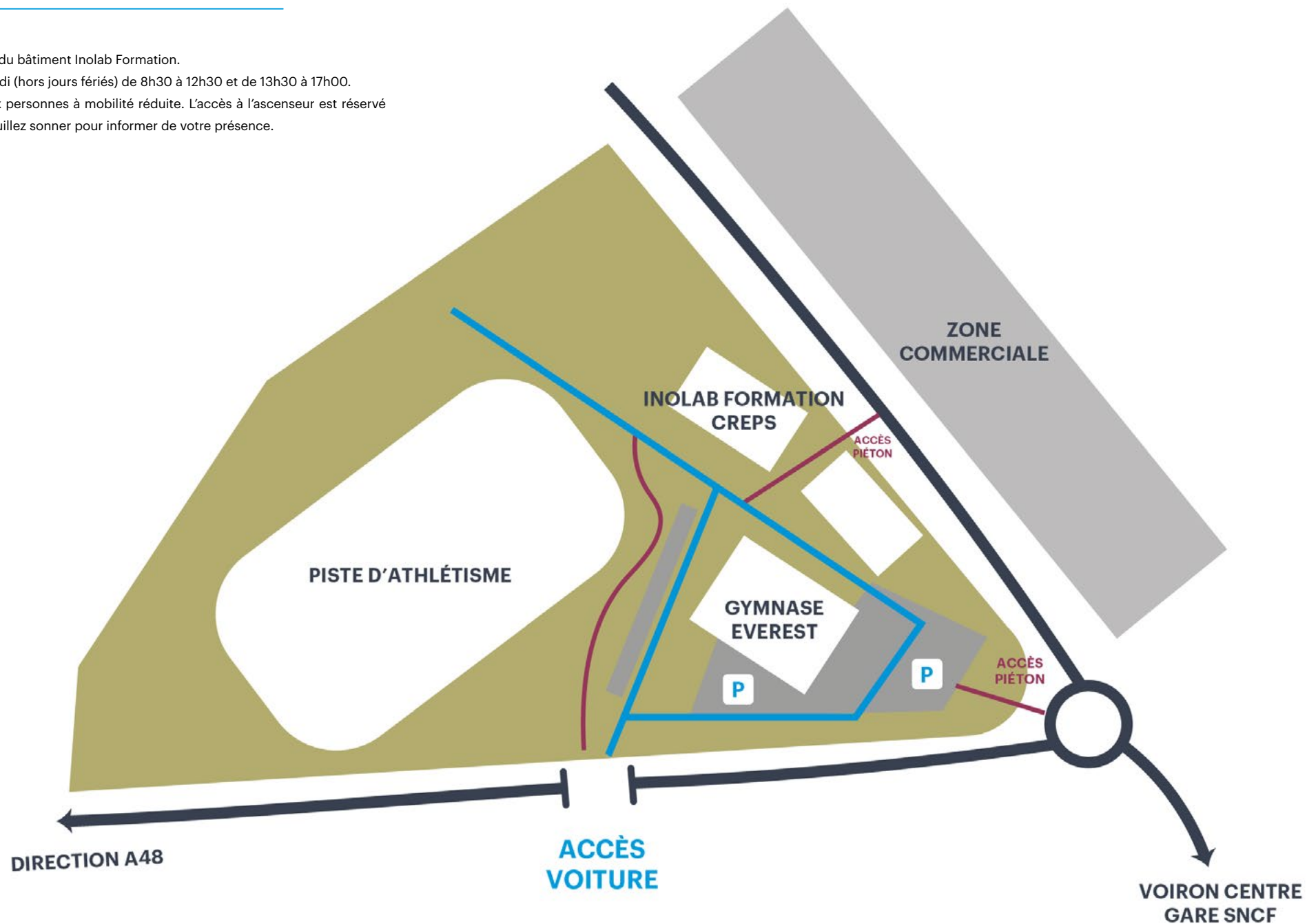
CREPS  
Auvergne-Rhône-Alpes

## Les horaires et le stationnement

L'accueil se situe au 2<sup>ème</sup> étage du bâtiment Inolab Formation.

Il est ouvert du lundi au vendredi (hors jours fériés) de 8h30 à 12h30 et de 13h30 à 17h00.

Le bâtiment est accessible aux personnes à mobilité réduite. L'accès à l'ascenseur est réservé aux détenteurs d'une carte, veuillez sonner pour informer de votre présence.





## Les salles de cours

Toutes les salles de cours sont équipées de vidéoprojecteurs et d'écrans et d'une connexion WIFI dont le mot de passe est affiché.



NE PAS MANGER



NE PAS BOIRE  
D'ALCOOL

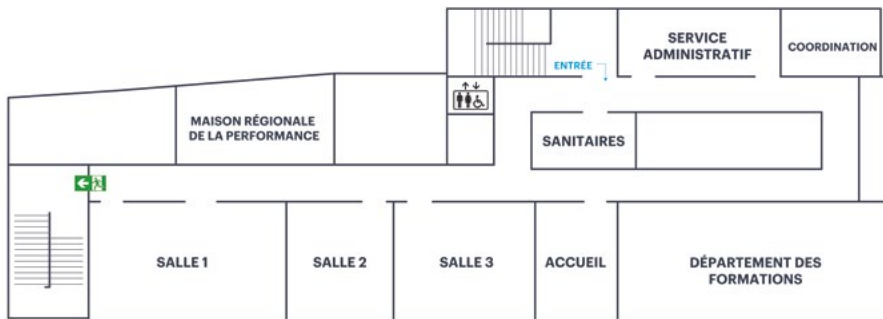


NE PAS FUMER

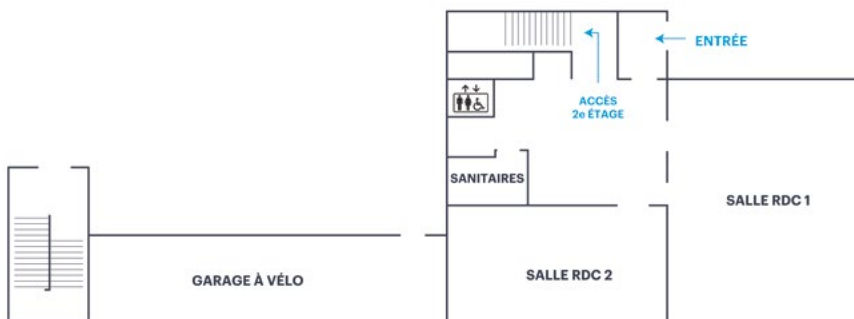
Toute dégradation avérée fera l'objet d'une facturation à la personne.



Bâtiment principal



2e ÉTAGE DU BÂTIMENT INOLAB FORMATION



REZ-DE-CHAUSSÉE DU BÂTIMENT INOLAB FORMATION

### Exemples de salles de cours



Entrée



Salle 1



Salle 3



Salle 4



## Les 10 règles d'or du stagiaire

### 1 TU RESPECTERAS TON ÉTABLISSEMENT ET TOUS SES COLLABORATEURS

[Art. 212] Ton comportement et ta tenue doivent respecter la décence et les usages admis dans un établissement à vocation éducative.

### 2 TU SERAS ASSIDU DURANT TOUTE TA FORMATION

[Art. 225] La signature du contrat de formation professionnelle entre toi et le CREPS t'engage à une assiduité et une ponctualité sur tous les temps organisés dans la formation en centre comme en entreprise.

### 3 TU NE DISCRIMNERAS ET NE VIOLENTERAS PERSONNE

[Art 231] En tant que membre de l'établissement, tu es le garant de ses valeurs tant à l'intérieur qu'à l'extérieur de celui-ci.

Parmi ces valeurs : le respect de l'intégrité et de la dignité de chacun (personnel, camarade).

### 4 TU NE CONSOMMERAS NI DE STUPÉFIANTS NI D'ALCOOL AU SEIN DE L'ÉTABLISSEMENT

Il est interdit de consommer des stupéfiants ou alcool dans l'ensemble des locaux de l'établissement, quelle que soit la nature de ces locaux. Il est également interdit de fumer sauf dans les espaces désignés sur le campus de la Brunerie.

### 5 TU NE VIENDRAS PAS AVEC TON ANIMAL DE COMPAGNIE

[Art. 214.2] Les animaux ne sont pas admis dans l'établissement sauf autorisation exceptionnelle de la direction.

### 6 TU NE MONTRERAS PAS DE SIGNES OSTENTATOIRES RELIGIEUX

[Art.212] Les usagers de l'établissement doivent faire preuve de neutralité politique, idéologique et religieuse. Les actes de prosélytisme sont interdits. Le port de signes discrets, manifestant un attachement personnel à des convictions, est admis. Les signes ostentatoires sont interdits. Sont également interdits les attitudes provocatrices, les manquements aux obligations de sécurité, ainsi que les comportements susceptibles de constituer des pressions sur d'autres usagers, de perturber le déroulement des activités organisées ou de troubler l'ordre dans l'établissement.

### 7 TU N'IRAS PAS SUR DES SITES ILLÉGAUX AVEC LE WIFI DE L'ÉTABLISSEMENT

Le CREPS met à disposition une connexion Internet. Toi seul est responsable de son utilisation (traçabilité enregistrée, conformément à la législation).

### 8 TU UTILISERAS TON TÉLÉPHONE EN COURS UNIQUEMENT LORS DE SESSION PÉDAGOGIQUE

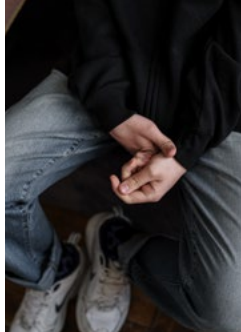
Pour le bien-être de tous et une meilleure attention, le téléphone doit être éteint. Toutefois, tu pourras l'utiliser si le coordonnateur t'y invite pendant une session pédagogique (recherche, application, quizz interactif, etc.).

### 9 SI TOUT ÇA TU NE RESPECTES PAS, SANCTIONS TU AURAS

[Art.331] Le conseil de la vie du sportif et du stagiaire siégeant en formation disciplinaire prend le nom de conseil de discipline. Il est composé des membres du conseil de la vie du sportif et du stagiaire désigné à l'article D.211-80 du code du sport, à l'exclusion des personnalités qualifiées.

### 10 SI DIFFICULTÉS TU RENCONTRES, TU TROUVERAS OREILLES ATTENTIVES

Accueil, écoute et orientation des stagiaires qui rencontrent des difficultés administratives, financières, juridiques, familiales ou de logement. Il ne suffit pas de renseigner et d'orienter : un travail de suivi est nécessaire et à chaque étape, nous veillons à ce que tu sois acteur. Notre action est très pédagogique. Rendez-vous en page 40.



## Les personnes à votre écoute

Dans le cadre de votre formation, vous pouvez rencontrer des difficultés. Quelle que soit l'origine de celles-ci nous avons au sein du CREPS des personnes pour vous aider à les résoudre.

Vos principaux interlocuteurs sont en premier lieu l'assistante administrative et le coordonnateur pédagogique en charge du suivi de votre formation. Ils répondront à vos demandes concernant le suivi administratif, pédagogique, financier de votre formation ou vous orienteront vers d'autres services (ordonnancement, financier...)

Mais d'autres personnes peuvent également vous aider :

- Les assistantes administratives : Une question sur l'hébergement, la restauration, votre salle de cours.... N'hésitez pas, Déborah ou Denise sauront vous répondre, vous guider ou vous orienter vers le bon interlocuteur.
- Le délégué des stagiaires de votre formation (si formation longue) : Elu en début d'année, il est là pour faire remonter des besoins et vous aider.
- Le représentant des stagiaires de l'établissement : Elu par tous les stagiaires des formations longues, il participe 1 à 2 fois par an au Conseil de Vie du Sportif et du Stagiaire (CVSS) avec des membres de la direction, des représentants du personnel, du conseil d'administration.
- La référente handicap : Au sein de chaque site, une référente a été nommée. Elle est là pour vous accompagner et proposer des solutions en cas de survenue de problème de santé ou d'aggravation de ces derniers nécessitant des aménagements pour poursuivre dans de bonnes conditions votre formation.

### Site de Voiron :

Marion ZACHARIE - 06 16 17 20 19 - [marion.zacharie@creps-rhonealpes.sports.gouv.fr](mailto:marion.zacharie@creps-rhonealpes.sports.gouv.fr)

Plus d'information sur notre site internet : <https://www.creps-rhonealpes.sports.gouv.fr/formations/situation-handicap>

- La conseillère sociale : Un travailleur social à votre écoute en cas de difficultés financières, d'hébergement, familiale, administrative.... Recherche de financement auprès d'associations, de collectivités lorsque vos ressources sont insuffisantes pour assumer les frais annexes (matériel, hébergement, transport...) ou pédagogiques et que les dispositifs liés à la formation n'ont pas abouti ou sont insuffisants. Christine EON est directement joignable et peut vous aider ou vous conseiller dans vos démarches. Gratuité et anonymat.  
[christine.eon@creps-rhonealpes.sports.gouv.fr](mailto:christine.eon@creps-rhonealpes.sports.gouv.fr) ou 06 79 01 40 37

**Permanence site de Voiron** : 1er mardi de chaque mois, sur rendez-vous.

- La personne en charge du suivi des réclamations : Lorsqu'un problème persiste malgré vos tentatives de résolution, vous avez la possibilité d'effectuer une réclamation qui sera traitée par le responsable de service concerné (formation/accueil/ordonnancement) ou la direction suivant l'origine du problème rencontré. Le formulaire de réclamation est disponible à l'accueil et sur <https://www.creps-rhonealpes.sports.gouv.fr/contact> ou contacter Christine EON, en charge du suivi des réclamations : [christine.eon@creps-rhonealpes.sports.gouv.fr](mailto:christine.eon@creps-rhonealpes.sports.gouv.fr) ou 06 79 01 40 37.
- La protection de vos données personnelles : Conformément au Règlement Général sur la Protection des Données (RGPD), notre Politique de confidentialité a été mise à jour. Vous pouvez la consulter sur notre site internet : <https://www.creps-rhonealpes.sports.gouv.fr/mentions-legales-rgpd-cgu>  
Pour toute question, vous pouvez envoyer un courriel à l'adresse mail suivante : [dpd@creps-rhonealpes.sports.gouv.fr](mailto:dpd@creps-rhonealpes.sports.gouv.fr)



